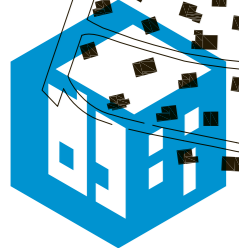


# Po baťovském bydlení



## Letná délka trasy: 1,5 hodiny

V roce 1915 byl podle návrhu architekta Jana Kotěry vypracován regulační plán na zastavení první dělnické kolonie v blízkosti továrního areálu rozvíjející se firmy Baťa. Uznávaný architekt a pedagog pražské UMPRUM Jan Kotěra navázal na několikaletou úspěšnou spolupráci s mladým podnikatelem Tomášem Baťou, který chtěl svým zaměstnancům poskytnout kvalitní bydlení, a zajistit tak své firmě kvalifikované pracovníky. Po Kotěrově smrti v roce 1923 pokračoval v této práci jeho žák František Lydie Gahura. Ve svažitém terénu vyrostla

experimentální čtvrť, kde se hledal ideální a snadno standardizovaný typ domku pro zaměstnance Baťova závodu. Vycházelo se přitom z lehkých, účelných a ekonomicky výhodných staveb, které se stavěly v Holandsku a Spojených státech amerických, které Baťa několikrát navštívil.

Letná je první zlínskou čtvrtí, která vznikla v průběhu 20. a 30. let minulého století. Dodnes jsou zde zachovány prvky, které se v ostatních částech města již neobjevily – mansardové střechy, čtvrtdomky, dřevostavby apod. Procházka představí také několik objektů v nedaleké čtvrti Nad Ovčírnou, kde sídlí Infopoint baťovského bydlení.

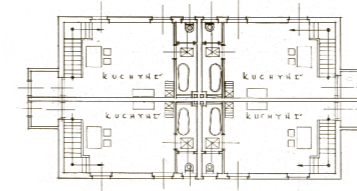
## Dům s mansardovou střechou / 1923 Kotěrova 858

Čtyřdomek navržený architektem Janem Kotěrou je nejstarším příkladem baťovského firemního bydlení. Původně byl postaven jako součást tzv. „pětidomí“, které lemovalo ulici Kotěrovu. Dům o vnějším půdorysu 17 x 8 m je určen pro čtyři rodiny. Každá jednotka má obytnou plochu cca 20m<sup>2</sup>. Součástí vybavení byla koupelna se splachovacím WC a tekoucí voda v kuchyni. První čtyřdomky měli různou dispozici. Podkrovní část leckde sloužila jako skromná ubytovna pro dělníky a svobodné muže firmy Baťa. Kvůli složitému krovu byly mansardové střechy brzy nahrazeny plochými střechami a omítka trvalejším spárovaným zdivem. K domům patřili velké pozemky, na kterých mohli obyvatelé hospodařit. Zahradka jim měla také usnadnit přechod do městského prostředí.

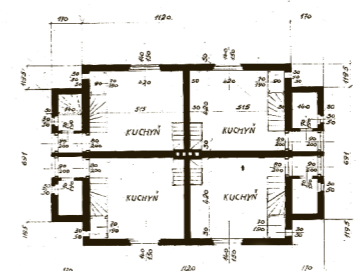


## Čtvrtdomky s omítanou fasádou / 1924 Kotěrova (typ A) Pod Stadionem (typ B)

Autorem domků se čtyřmi bytovými jednotkami je jeden z hlavních architektů Baťova Zlína František Lydie Gahura. Čtvrtdomky s omítanou střechou jsou dokladem rané fáze hromadného bydlení s jednoduchou dispozicí: velký pokoj s kuchyní a ložnice v patře. Tento typ čtvrtdomku byl původně součástí skupiny padesáti domků tzv. „nového typu“, které mají střechu spádovanou k okapu o vnějším půdorysu 15,7 x 9,15 m a disponují koupelnou a WC. U následné výstavby dělnických domků se tento standard plně uplatnil.



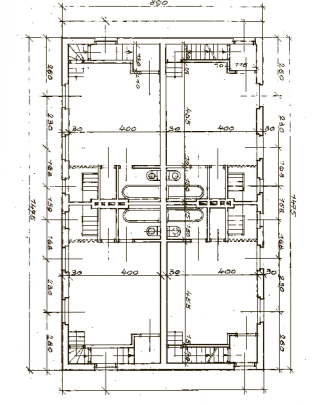
typ A



typ B

## Čtvrtdomky / 1926–1928 Vysoká, Kotěrova, Mostní, Bratří Sousediků

Čtvrtdomek z režného zdiva je typem domku charakteristickým pouze pro čtvrť Letná. Jeho autorem je pravděpodobně F. L. Gahura, který v polovině dvacátých let stál v čele stavebního oddělení firmy Baťa. Tyto domky navazují na předchozí varianty domů, mají téměř totožnou dispozici a vybavení. Každý z bytů má samostatný vchod a 56 m<sup>2</sup> obytné plochy. Poprvé se zde setkáváme s plochou střechou spádovanou do středu domu. Tento princip byl následně používán také u dvojdomků a jednodomků. Všechny koupelny a kuchyně byly situovány ke středovému svodu, tím byly minimalizovány rozvody vody a kanalizace. Střecha je spádovaná ke středovému svodu postupným nakláněním dřevěných stropních prvků, které jsou viditelné v interiéru. Na Letné bylo postupně postaveno okolo dvou stovek čtvrtdomků.



fotodokumentace:  
Moravský zemský archiv v Brně, Státní okresní archiv Zlín, Krajská galerie výtvarného umění ve Zlíně a spolek aArchitektura

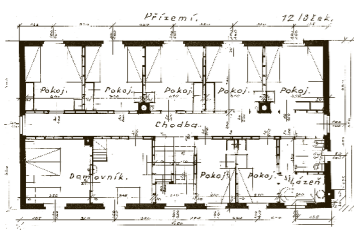
v roce 2018 vydal spolek aArchitektura ve spolupráci s Živý Zlín a Nadací Tomáše Baťi  
www.aarchitektura.cz / www.zivy-zlin.cz / www.batova-vila.cz



## Svobodárny / 1926—1929 Vysoká 2085



S přibývajícím počtem zaměstnanců se začala firma Baťa zabývat řešením ubytovací otázky. Vedle rodinných domků se od konce dvacátých let začaly stavět svobodárny určené pro výše postavené svobodné úředníky, učitele či lékaře. Na kraji Letné vznikla více jak desítky domů, každý z nich měl kolem 20 dvou či jednolůžkových pokojů. Součástí vybavení byla společenská místnost (klubovna), byt domovníka a společné toalety. Tento typ ubytování byl později nahrazen velkokapacitními internáty. O deset let později postavil Vladimír Karfík opět čtveřici svobodáren ve čtvrti Díly.



## ulice Mostní / 1927



Stavební oddělení firmy Baťa včele s Františkem Lydií Gahurou se při plánování nových čtvrtí potýkalo se složitým svazitým terénem. Ve snaze o zefektivnění a zlevnění výstavby bylo zapotřebí snížit náročnost zakládání domů. F. L. Gahura se proto rozhodl orientovat domy po vrstevnici rostlého terénu. K tomuto kroku došlo až během výstavby, proto jsou domy na začátku ulice Mostní ještě orientovány souběžně s ulicí. Postupně dochází k jejich natočení a pozici vůči ulici určuje pouze jeden roh domu. Tento ryze praktický princip, vytváří příjemná zákoutí. Později byl tento způsob natočení domků vůči ulici využit i v dalších čtvrtích například na Zálešné či Podvesné.

## Jednodomek / 1928 Na vyhlídce 1606

Jednodomky patří k nejkomfortnějšímu bydlení, které firma Baťa poskytovala výše postaveným pracovníkům, učitelům, lékařům a jiným odborníkům. Jsou rozmístěny jednotlivě po celé Letné. Pouze ve čtvrtích Nad Ovčírnu a na Lesní čtvrti jsou postaveny skupiny jednodomků. Existuje mnoho typů jednodomků, které reagovaly na potřeby obyvatel domu. Například dům pro lékaře byl koncipován spíše jako reprezentativní vilka s pokojem pro služebnou, některé jednodomky měly vlastní garáž, dům pro učitele zase studovnu nebo verandu.



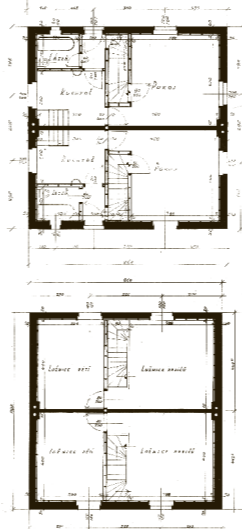
## Půldomek / 1926—1927 Na Vyhlídce 1604



Dvoudomek, místně nazývaný „půldomek“, s rovnou střechou se stal nejrozšířenějším typem dělnického bydlení, které rodinám poskytl větší soukromí i obytný prostor (okolo 64m<sup>2</sup>). Autorem půdomku je architekt F. L. Gahura. Výstavba půdomků pokračovala ve čtvrtích Podvesná. V části

Zálešná byla namísto rovné střechy použita střecha sedlová. Kuchyně byla oddělena od obytné místnosti, splachovací záchod, tekoucí voda a kanalizace se staly již samozřejmostí. Vznik domků probíhal proudovou výstavbou, standardizovaně, pod dohledem stavebního oddělení firmy Baťa. V západní části Letné jsou postaveny tzv. mezidomky. Jedná se o půdomky nepřiléhající k hlavní silnici.

Od devadesátých let prochází půdomky asi nejvýraznější proměnou. Vedle zateplování jsou často přistavovány a rozšiřovány většinou o garáž a další pokoj. Těmito zásahy se mění charakter původní zástavby, přilehlé zahrady se zmenšují na úkor parkovacích míst či přístaveb. Podobný vliv mají i budky přiléhající k domkům.



## Obchod / 1940 Na Vyhlídce 1594

Uprostřed čtvrti plných rodinných domků začaly postupně vznikat také obchody. K původnímu dvoudomku byly v roce 1940 vybudovány z každé strany přístavby. Z hlavní ulice měl dům tři vchody. Prvním se vstupovalo do mlékárny, druhým do prodejny a třetím na jatka. K oběma provozovněm patřil samostatný sklad. V patře byla umístěna kuchyně a tři pokoje. Do roku 2017 zde fungoval obchod se smíšeným zbožím.



## Školka / 1931 Na Vyhlídce 1016/3

V každé z dělnických čtvrtí byly kromě rodinných domků postaveny také budovy občanské vybavenosti. Jednalo se o školy, školky, obchody, ale také dětské domovy, které firma Baťa zakládala a spravovala. Školka v ulici Na Vyhlídce funguje od roku 1931 dodnes. Jednodomek byl pro účely školky přistavěn. V původní dispozici byly v dolním patře umístěny dvě učebny a třetí učebna s hernou v patře byla doplněna o učitelův pokoj a koupelnu.



## Dům Alladin / 1927 Na Vyhlídce 1013

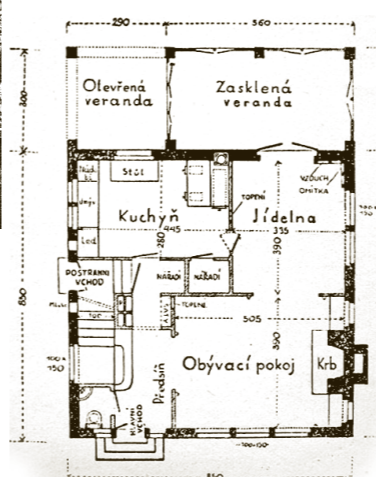
Prizemní, montovaný, dřevěný domek byl objednan z katalogu firmy Alladin na přání Tomáše Bati, který se dlouhodobě zajímal o dřevostavby a o zefektivnění výstavby dělnických domků. Dům zabalený do dřevěných beden byl odeslán lodí ze Spojených států a postaven ve východní části Letné, tehdy ještě na „zelené louce“. I dnes proto působí osazení tohoto domu v místě mezi svobodárnami a čtyřdomky skutečně překvapivě. Spolu s domkem přijel i stavitel Rudolf Švácha, Čechoameričan z Chicaga, který zůstal ve Zlíně dva a půl roku a učil zdejší mistry „americkému způsobu stavění“.



Právě díky Šváchovi byla do později stavěných domků aplikována technologie veneer, kde je mezi obvodovou zdí a omítkou vytvořena obvodová vzduchová mezeru zajišťující teplo a sucho v místnosti.

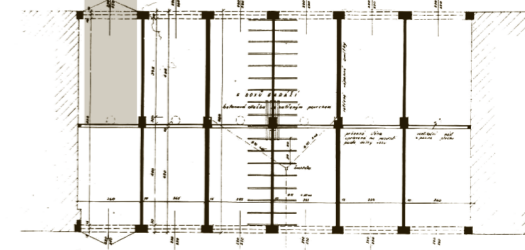
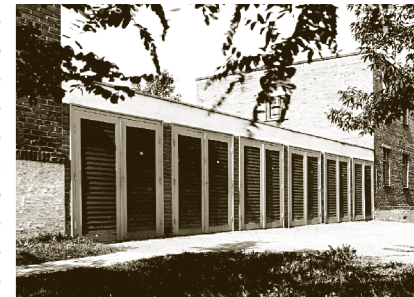
## Dům Berty Ženatého zvaný „Vilka u lesa“ 1927, Nad Ovčírnu V 1573

V roce 1928 nastoupil do tiskového oddělení fejetonista a inženýr Berty Ženatý. Tento Čechoameričan spolupracoval s Tomášem Batou již dříve, mimo jiné při koupi dřevěného domku Alladin. Jeho dům, který byl vystavěn o rok dříve, se stal díky vnitřnímu i vnějšímu uspořádání podle amerických standardů ukázkovým příkladem pro místní řemeslníky. Poprvé zde bylo osazeno americké vysouvací okno. Dům se třemi vchody (hlavním, postranním a zadním) má čtvercový půdorys 8,5 x 8,5 m, byl vybaven centrálním topením, kachličkovou koupelnou, elektrikou a tankem na teplou vodu. Důležitou úlohu hrála vybavená kuchyně se dřezem z emailové litiny a tzv. pracovní frontou. Hlavním prvkem celého domu se stal krb, který měl být „pýchou domova“. Vnitřní dispozice je otevřená, bez dveří, propojeny jsou tak tři místnosti. Předstí je propojena s hlavním obývacím pokojem, na který navazuje jídelna, do průhledu se dostává i zasklená veranda, díky níž bylo možné být v kontaktu se zahradou a okolím po celý rok. Spolu s manželkou Fanuškou vydal Berty Ženatý knihu „Americké domečky“ (1931), která měla pomoci vyřešit problém bydlení pro „malého člověka“.



## Garáže / 1935 u svobodáren na ul. Vysoká

Součástí občanské vybavenosti se postupně staly také garáže umístěné na několika místech ve čtvrti. Garáže s rovnou, dřevěnou střechou měly betonovou dlažbu a dřevěná vrata. Jednotlivé boxy byly rozděleny dřevěnou stěnou a mohlo zde parkovat celkem dvanáct vozidel.



## Internáty / 1930-1937 náměstí Tomáše G. Masaryka

Od roku 1925 začala ve Zlíně fungovat Baťova škola práce určená chlapcům později i děvčatům mezi 14 až 18 lety. Skupina volně stojících budov navazuje ve dvou řadách na náměstí Práce i na školní čtvrt. Internáty jsou umístěny po vrstevnici, na výstavbě byl použit konstrukční systém 6,15 umožňující variabilní dispozice. Budovy jsou koncipovány jako trojtrakt se střední provozní chodbou. V přízemí se nacházel byt domovníka a společenské místnosti (tělocvična, přednášková místnost, jídelna apod.). V každém patře bylo umístěno dvacet pokojů pro deset osob.



## Infopoint baťovského bydlení / 1928 Nad Ovčírnu II 1295

V jednodomku mezi internáty byla dříve expozice baťovského bydlení. Dům byl součástí ulice, která byla zničena a nahrazena novou zástavbou. V roce 2014 byl domek zrekonstruován a stal se sídlem architektonické kanceláře element. V současnosti zde probíhá výstava „Mizející prvky zlínské architektury“ zabývající se proměnou typu dělnických domků, které se v průběhu dvacátých a třicátých let stávaly. Výstava dokumentuje současnou podobu domků, které se rekonstruují a dostávají. Zvláštní část je věnována jednotlivým prvkům, stavebním či architektonickým detailům, jakými jsou původní okna, dveře, zábradlí apod. Fotodokumentace ukazuje stav mnohdy těsně před rekonstrukcí. K výstavě je vydán stejnojmenný katalog.

